



@atiyeno

با تشکر از همکاری ارزشمند خانم فرناز بهروزی، آقایان محمد رسولی و رضا افخمی همکاران روابط عمومی استان البرز که در تهیه این ویژه‌نامه، ما را یاری کردند



گفت‌وگو

تعامل کارگر و کارفرما...

ادامه از صفحه ۶

در معادله چندوجهی دولت، کارگر و کارفرما، جنس مسائل و مشکلات کارفرمایان تقریباً یکی است. ارزیابی اداره کل تعاون، کار و رفاه اجتماعی استان البرز از دغدغه تولیدکنندگان این استان چیست؟

بخشی از مشکلات کارفرمایان به دولت بازمی‌گردد. به هر حال نمی‌شود اقتصاد را سواست سیاست تحلیل کرد. اقتصاد سیاسی همین است. مثلاً نفت بیشتر محصولی استراتژیک و سیاسی است تا اقتصادی و تأثیر آن در کشورهای تک‌محصولی مانند ایران، بسیار زیاد است. بنابراین تا سیاست‌های ما در کشور اصلاح نشود، به هیچ عنوان نمی‌توانیم به شاخص‌های اقتصادی دست پیدا کنیم. این اصلاحات شامل ارزآوری، صادرات، وام‌های کم‌بهره، سرمایه‌گذاری‌های خارجی و ... است. مشکل اصلی تولید در کشور، نظام بانکی است. شما امروز نمی‌توانید یک واحد تولیدی پیدا کنید که از وام استفاده کرده باشد و گرفتاری نداشته باشد. تحریم‌های بین‌المللی نیز بر مشکلات تولیدکنندگان افزوده‌اند.

رویکرد اداره کل تعاون، کار و رفاه اجتماعی استان البرز در حوزه حمایت از صاحبان سرمایه و نیروی کار چیست؟

ما حدود ۳ هزار و ۲۰۰ کارگاه فعال در استان البرز داریم. وزارت کار از قدیم رویکرد حمایت از کار را پیگیری کرده، اما اگر بخواهیم صرفاً از کارگران حمایت کنیم، قطعاً به نتیجه نمی‌رسیم. ما می‌خواهیم تولید در کشور رونق گیرد. رویکرد وزارت تعاون، کار و رفاه اجتماعی، تعامل سازنده با کارفرمایان است. ما خیلی سعی می‌کنیم مسائل حقوق کار در محیط‌های کار را با صلح و سازش حل کنیم، اما مسائل زیادی وجود دارند که ضرورتی در پیگیری آنها احساس نمی‌شود. برای اینکه می‌خواهیم از کار و کارفرما حمایت کنیم تا کارگر بتواند کار کند. وزارت تعاون، کار و رفاه اجتماعی از روش‌های تعاملی زیادی در مواجهه با تولیدکنندگان استفاده می‌کند. به طور مثال، پیشنهاد معافیت بیمه‌ای کارفرمایانی که افراد تحصیلکرده دانشگاهی را جذب می‌کنند، در راستای حمایت از کارفرما و تولیدکننده برای ایجاد اشتغال است. بخشودگی جرایم بیمه‌ای کارفرمایان هم مثال دیگر است.

آخرین آمارها از نرخ‌های بیکاری و اشتغال در استان البرز چه می‌گویند؟
واقعیت این است که وضعیت بیکاری در استان البرز مناسب نیست. نرخ بیکاری در تابستان سال ۹۶ حدود ۱۵٫۴ درصد بود ولی با توجه به اینکه نرخ‌ها در پاییز و زمستان به دست می‌آید، در حال حاضر این نرخ به ۱۲٫۵ درصد معادل ۱۰۰ هزار نفر رسیده است. ضمن اینکه ۳۰۰ هزار نفر در استان البرز بیمه‌شده اجباری هستند.

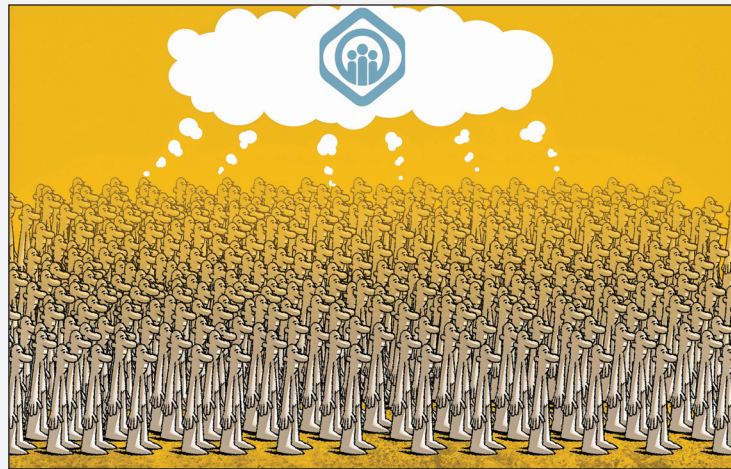
یادداشت

ترازوی انصاف و آینده‌تأمین اجتماعی



سید ابراهیم سیدی
عضو کانون همکاران بازنشسته
سازمان تأمین اجتماعی

حدود ۴ دهه پس از شکل‌گیری سازمان تأمین اجتماعی به معنای واقعی آن، امروزه شاهد تلاش‌های بیشتری در این نهاد اجتماعی و اقتصادی جهت برقراری تعادل میان منابع و مصارف هستیم. در گذشته که تعداد بیمه‌پردازان و منابع دریافتی زیاد بود و تعداد مستمری‌بگیران هم به این اندازه نبود، نگرانی از بابت وضعیت منابع و مصارف چندان محلی از اعراب نداشت و یا حداقل کمتر به چشم می‌آمد. اما امروزه، برهم خوردن تعادل منابع و مصارف، توفیق سازمان تأمین اجتماعی در انجام وظایف بیمه‌ای و درمانی را تحت تأثیر قرار می‌دهد و از همین جهت، مدیریت مؤلفه‌های مختلف اثرگذار به صورت همزمان لازم است. در وهله اول سازمان تأمین اجتماعی باید خط‌مشی‌ها را در قالب برنامه تعریف و به پیش برد. در گام دوم از منابع خود صیانت به عمل آورده و در سومین اقدام نیز به تعامل‌های دورن و برون‌سازمانی توجه ویژه‌ای داشته باشد. اگر گرفتاری‌های سازمان تأمین اجتماعی را در سال‌های گذشته بررسی کنیم، درمی‌یابیم که کمتر توانسته‌ایم همزمان جملگی این اقدامات و سیاست‌ها را به کار گیریم و از همین رو وضع خطیر منابع و مصارف سازمان تأمین اجتماعی روز به



روز بغرنج‌تر می‌شود. خسارات ناشی از اصلاح برخی قوانین و مقررات در محافل تصمیم‌گیری و قانون‌گذاری از دلایلی هستند که سازمان تأمین اجتماعی را در انجام وظیفه‌های خود در قبال بیمه‌شدگان و مستمری‌بگیران با مشکل مواجه کرده که البته ماحصل دیگر آن، پیشی گرفتن منابع به مصارف است که به دغدغه‌های روزافزون بدل شده است؛ به گونه‌ای که در مقطع کنونی، بیشترین کوشش‌های مدیریت فعلی سازمان تأمین اجتماعی هم به همین حوزه معطوف شده است. مضاف بر اینکه در یکی دو سال گذشته تحرکاتی جدی برای ادغام ساختاری سازمان تأمین اجتماعی صورت گرفته است که به نوبه خود مایه نگرانی و دغدغه خاطر مدیران این نهاد شده است. مطابق قانون، سازمان تأمین اجتماعی نهادی عمومی و غیردولتی است. بنابراین هرگونه دست‌اندازی به منابع این سازمان راهی منطقی پیش‌پای تصمیم‌گیرندگان برای حل مشکلات نظام سلامت نیست، بلکه عملاً بخش درمان سازمان تأمین اجتماعی را هم فلج می‌کند.

کارگران و بازنشستگان بارها به مقام‌های عالی کشور نامه‌نگاری‌هایی داشته‌اند و در خصوص پیامدهای چنین رفتارهایی ابراز نگرانی کرده‌اند و معتقدند این گونه رفتارها در تضاد با تلاش‌هایی است که در سازمان تأمین اجتماعی برای عرضه بهینه و اصولی خدمات بیمه‌ای و درمانی صورت می‌گیرد. کما اینکه در چهار سال گذشته عزم مدیران و همکاران سازمانی بر این بوده که بهترین خدمات را به متناسب با رشد و پیشرفت‌های فناورانه در قالب برنامه‌ریزی‌های هدفمند به جامعه هدف خود عرضه کنند و شکافی که طی دو دهه در زمینه برنامه‌ریزی منسجم و حرکت بر اساس آن، به وجود آمده بود را پر کنند. روبه‌امروز مدیران تأمین اجتماعی شرایط را دگرگون کرده، ذی‌نفعان امیدوار به آینده درخشان‌تری هستند و اگر کمی انصاف به خرج دهیم، ضمن اینکه رضایت‌مندی به بالاترین سطح خود در قیاس با گذشته رسیده، منافع سازمانی نیز به بهترین نحو ممکن تأمین می‌شود. بر این امید می‌مانیم.

آدرس و شماره‌تلفن مراکز بیمه‌ای و درمانی استان البرز

آدرس: کرج، خیابان شهید بهشتی، نرسیده به میدان شهدا تلفن: ۳۲۲۳۰۵۴-۵	پلی‌کلینیک تخصصی حصارک
آدرس: کرج، حصارک، روبروی پاسگاه	درمانگاه تخصصی فردیس
آدرس: فردیس، فلکه دوم، خیابان پانزدهم غربی تلفن: ۳۴۵۶۱۴۸۹	درمانگاه تخصصی نظر آباد
آدرس: نظر آباد، بلوار مدرس چهارراه الغدیر	مرکز خدمات دندانپزشکی رجایی شهر
آدرس: کرج، رجایی شهر خیابان دهم شرقی، پلاک ۲۵	درمانگاه شهارد
آدرس: اشتهارد، میدان شهید سلطانی تلفن: ۳۷۷۹۹۰۱	موسسه خدمات بهداشتی و درمانی البرز
آدرس: کرج، انتهای باغستان غربی (بیمارستان تخصصی البرز) تلفن: ۳۴۲۲۰۰۱-۸	

تلفن: ۴۴۲۳۲۶۰	شعبه نظر آباد
آدرس: نظر آباد، ابتدای بلوار مدرس، میدان جهاد، روبروی کارخانجات مقدم	شعبه اشتهارد
آدرس: اشتهارد، میدان شهید سلطانی تلفن: ۳۷۷۳۵۹۱-۳	بخش درمانی
آدرس: کرج، خیابان شهید بهشتی، جنب دهقان، ویلاي دوم تلفن: ۳۴۴۳۱۱۴-۳	دفتر رسیدگی به اسناد پزشکی
کرج، چهارراه کارخانه قند، میدان شهید فهمیده، نبش کوچه بدر ۲	بیمارستان هشتگرد
تلفن: ۳۲۷۳۱۰۴۷	آدرس: هشتگرد قدیم، بلوار امام (ره)، جنب بانک رفاه کارگران تلفن: ۴۴۲۹۰۱۳-۶
دی‌کلینیک شهید حاجی‌زاده	آدرس: کرج، فاز ۴ مهرشهر، بلوار گلهاء، خیابان بیگی خیابان ۴۰۷ شرقی تلفن: ۳۳۵۲۰۰۹
پلی‌کلینیک تخصصی شهید بهشتی	

بخش بیمه‌ای	اداره کل تأمین اجتماعی استان البرز
آدرس: کرج، چهارراه دولت آباد، ابتدای بلوار علامه جعفری تلفن: ۳۲۷۳۹۸۹۲	شعبه یک کرج
آدرس: کرج، پل آزادگان، خیابان مطهری، روبروی اداره ثبت اسناد تلفن: ۳۴۴۷۵۱۰۸-۹	شعبه دو کرج
آدرس: خیابان شهید بهشتی، جنب کلانتری ۱۶ حصارک تلفن: ۳۴۶۰۱۲۷۸-۹	شعبه سه کرج
آدرس: کرج، چهارراه کارخانه قند، میدان شهید فهمیده، نبش کوچه بدر تلفن: ۳۲۷۳۴۹۲۷	شعبه چهار کرج
آدرس: کرج، کمالشهر، بلوار شهید بهشتی، روبروی مسجد جامع تلفن: ۳۴۷۳۴۱۱-۳	شعبه فردیس
آدرس: فردیس، سه‌راه حافظیه، به سمت دهکده، نبش سرحدی تلفن: ۳۶۶۱۴۴۵-۷	شعبه هشتگرد
آدرس: هشتگرد، فاز اداری، خیابان شهید صدوقی	