



## زنان خانه‌دار با چه شرایطی بیمه تامین اجتماعی می‌شوند؟

سازمان تامین اجتماعی به‌منظور گسترش و توسعه بیمه به آحاد افراد جامعه، زنان خانه‌دار را زیر پوشش بیمه‌ای می‌برد. بر اساس اظهارات مدیرکل امور فنی بیمه‌شدگان سازمان تامین اجتماعی، آن دسته از زنان خانه‌داری که کمتر از ۵۰ سال تمام سن دارند، می‌توانند با تسلیم درخواست و انعقاد قرارداد، از پوشش بیمه‌ای صاحبان جرف و مشاغل آزاد برخوردار شوند. چنانچه سن متقاضی در زمان ثبت تقاضا بیش از ۵۰ سال باشد، پذیرش درخواست وابسته به دارا بودن سابقه پرداخت حق بیمه قبلی معادل مدت مازاد سنی مقرر خواهد بود. زنان خانه‌دار دارای حداقل ۱۰ سال سابقه پرداخت حق بیمه نیز بدون لحاظ شرط سنی از پوشش بیمه‌ای برخوردار می‌شوند.



آینده و صندوق‌های بازنشستگی

## سازمانی یاریگر

## که نباید آن راتنها گذاشت!



نگاه

فریدین یزدانی

بیکارشیدن هر یک نفر شاغل به این معناست که برخی از این افراد وارد صندوق بیکاری می‌شوند و نیاز به مستمری دارند. بیکار شدن هر یک نفر شاغل به این معناست که حق بیمه‌ای که تاکنون پرداخت می‌شد، پرداخت نمی‌شود. مسئله مستقیم و حاد سازمان قطع فرصت‌های شغلی، کاهش تعداد شاغلان و کاهش حق بیمه است. افرادی که بیکار شدند بحق انتظار دارند که خدمات بیمه بیکاری به‌ویژه در زمان بحران، به آن‌ها ارائه شود.

همچنین مشکلات بخش درمان با وجود تحریم‌ها تشدید می‌شود. جریان واردات و مبادلات بین‌المللی باعث می‌شود که واردات تجهیزات پزشکی به سختی و با هزینه بالاتر انجام شود. بخش زیادی از این تجهیزات در کشور ما وارداتی است. گران‌شدن مواد اولیه صنایع دارویی که از خارج از کشور به ایران می‌آید نیز باعث می‌شود که هزینه بخش درمان افزایش یابد. بنابراین با دو جریان اصلی کاهش درآمد و افزایش هزینه مواجه هستیم. در نتیجه تراز درآمد سازمان تامین اجتماعی و نهادهای مشابه در کشور تحت‌تاثیر قرار می‌گیرد. در این شرایط تامین اجتماعی نمی‌تواند پرداخت حق بیمه را کاهش دهد یا شرایط را برای بیمه‌شدگان سخت کند، زیرا ریسک‌ها و زیان‌های سیاسی و اجتماعی آن نه تنها به سازمان که به کل حاکمیت وارد می‌شود، رشد منفی اقتصاد و بحران اقتصادی قطعاً فقر را در جامعه ما گسترش خواهد داد.

گسترش فقر نیز به این معناست که بخش زیادی از آحاد جامعه نیازمند کمک انواع سازمان‌های اجتماعی اعم از صندوق‌های بیمه‌ای و سازمان‌های رفاه اجتماعی مانند کمیته امداد هستند. این مسائل نیازمند نگاه جدی حاکمیت است. مداخله و بازیگری فعال‌تر دولت و نهادهای عمومی در بسیج منابع، بسیار ضروری است. در غیر این صورت زبانی به کشور وارد می‌شود که تاوان آن را همه باید پس دهند.

کارشناس و پژوهشگر اقتصادی



در پیچه

عباس اورنگ

یکی از کارکردهای نهادهای فعال در حوزه رفاه و تامین اجتماعی، پوشش معیشت و نیازهای جامعه هدف خود به‌ویژه هنگامی است که معیشت آن‌ها با مشکل مواجه می‌شود.

در این شرایط، انتظار بیمه‌شدگان از نهادهای فعال حوزه رفاه و تامین اجتماعی بیشتر است. در شرایطی که اقتصاد جامعه با بحران مواجه می‌شود، نهادهای تامین اجتماعی نیز اوضاع بسامانی ندارند. این نهادها بر اساس منابعی که در اختیار دارند، مصارف خود را تنظیم می‌کنند. بخش اندکی از منابع این نهادها گاه حمایت‌های دولتی و اغلب از محل دریافت حق بیمه‌ها و منابع حاصل از سرمایه‌گذاری است. هنگام وقوع یک بحران اقتصادی، کمک‌های دولتی از منابع دولت‌ها حذف می‌شود. آشفته‌گی در اوضاع اقتصادی، منابع حاصل از سرمایه‌گذاری را نیز کاهش می‌دهد.

بنابراین عقل حکم می‌کند نباید در حال حاضر صندوق‌های بیمه‌ای همه دریافتی خود را هزینه کنند. در حوزه دریافت حق بیمه، هنگامی که نهادهای اقتصادی در سطح جامعه فعال نباشند یا نتوانند درآمدزایی کنند، بالطبع اشتغال و تعداد شاغلان و به‌دنبال آن، حق بیمه‌ها کاهش یافته و صندوق‌های بیمه در این حوزه نیز دچار کمبود می‌شوند. پس هنگامی که اقتصاد کلان دچار نقصان می‌شود، صندوق‌های بیمه هم در تامین منابع خود کار بسیار دشواری در پیش دارند. تامین اجتماعی از سویی مشکل منابع دارد و از سوی دیگر تقاضا در حوزه مصارف بالاست.

## همه باید به کمک

## جامعه هدف صندوق‌ها بیایند

این شرایط نهادهای رفاه و تامین اجتماعی باید طرحی نو بیندیشند. همه جامعه نیاز به حمایت دارند، ولی صندوق‌های بیمه‌ای به‌ویژه در حوزه رفاه و تامین اجتماعی، منابع انباشته اعضای خود هستند. این اعضا به سختی بخشی از درآمد خود را به بیمه اختصاص داده و امروز گرفتار شده‌اند و به این منابع نیازمندند. اگر بخواهیم آن‌ها منتفع شوند و صندوق‌ها رسالت خود را به درستی انجام دهند، نباید بگذاریم افراد دیگری از این منابع سوءاستفاده کنند. در اینجا نهادهای قانون‌گذار، نهادهای حاکمیتی و تصمیم‌گیر باید به کمک جامعه هدف صندوق‌ها بیایند.

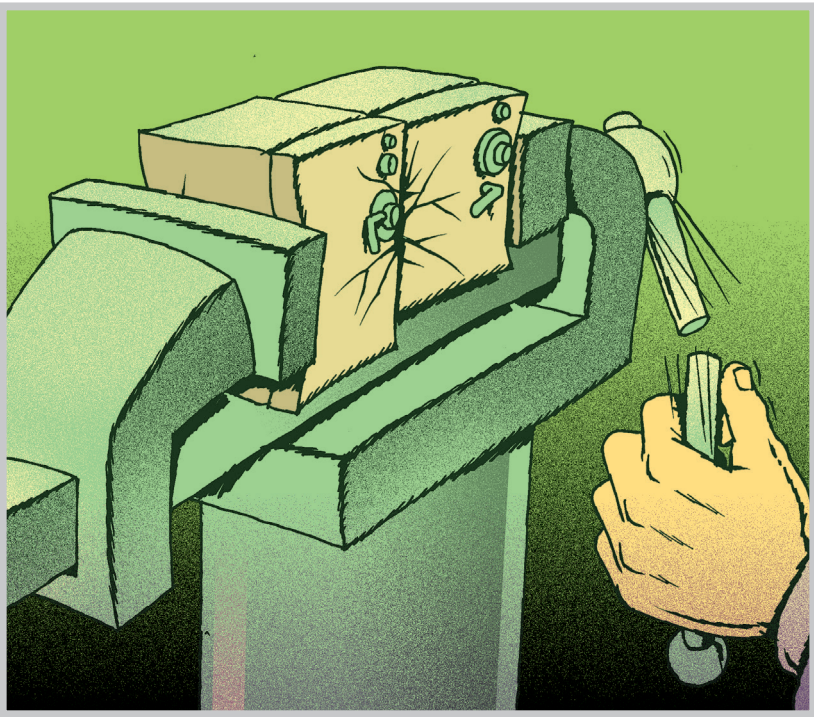
در گذشته مجلس و دولت مهمانان ناخوانده بسیاری را به‌عنوان اینکه نیازمند هستند، بر سر سفره تامین اجتماعی نشاندند و هر روز طرح‌های بیمه‌ای بدون پشتوانه به این صندوق‌ها اضافه می‌شود.

زیان‌ده اصلی این ماجرا، جامعه هدف صندوق‌ها و افراد تحت‌پوشش هستند، بنابراین تامین اجتماعی نیز باید در کنار مراقبت از سفره اعضای خود، جلو ورود مهمانان ناخوانده را بگیرد. این افراد نیاز به کمک دارند، ولی کمک به آن‌ها وظیفه دولت و سایر نهادهای حمایتی فعال در حوزه رفاه و تامین اجتماعی است. در شرایطی که مردم دچار مشکل درآمد هستند، تقاضاهای واقعی و القائی بالا می‌رود. یکی دیگر از اقدامات ضروری مورد نیاز این است که سازمان تامین اجتماعی در شرایط دشوار فعلی، مدیریت هزینه‌ها را بیش از پیش جدی بگیرد و هزینه‌هایی را که تأثیر مستقیمی بر خدمات بیمه‌ای ندارند، مدیریت کند.

کارشناس حوزه رفاه و تامین اجتماعی

## بهترین کمک دولت

## پرداخت بدهی‌اش به تامین اجتماعی است



بیمه دچار بحران می‌شود. به نظر می‌رسد سه راهبرد برای عبور صندوق‌های تامین اجتماعی از بحران وجود دارد. نخست اینکه دولت بدهی خود را به تامین اجتماعی بپردازد. دوم اینکه بنگاه‌ها و اگذار شده و درآمدی از این ناحیه کسب شود. راهبرد سوم، اضافه‌نکردن مطالبه جدید و وارد نکردن فشارهای تازه به مصارف سازمان است. راهکار نخست، اهمیت بسیار بالایی دارد.

دولت در این شرایط باید از درآمدهای ربالی که در چند ماه گذشته از مابه‌التفاوت نرخ ارز کسب کرده است، بسته‌های حمایتی را به جامعه هدف صندوق‌ها اختصاص دهد، زیرا در این شرایط صلاح نیست سازمان این بخش را نیز از منابع خود تامین کند. هرچند توان آن را هم ندارد. هرچه بیشتر سیاست‌های اشتباه مقطعی برای راضی کردن مردم اتخاذ کنیم، زمان فروپاشی صندوق‌ها را نزدیک‌تر می‌کنیم. بهترین کمک دولت این است که هیچ کاری نکند و فقط بدهی خود را به سازمان بپردازد. براساس برخی گزارش‌ها نرخ حسابرسی شده بدهی دولت به تامین اجتماعی ۷۰ هزار میلیارد تومان و نرخ حسابرسی نشده آن ۱۳۰ هزار میلیارد تومان است. تامین اجتماعی در ماه، حدود هفت هزار میلیارد تومان پرداختی دارد و منابع فعلی سازمان کمک زیادی نمی‌کند. در پایان باید گفت هرچه از این سه راهبرد دوری کنیم، فروپاشی صندوق‌ها نزدیک‌تر می‌شود. در شرایطی که اشتغال جدید ایجاد نشود و اشتغال فعلی کاهش یابد، درآمد سازمان کم می‌شود. هرچه جامعه ما پیرتر و مسن‌تر می‌شود، مصارف از منابع پیشی می‌گیرند. امروز در بازار اشتغال کشور، نسبت بازنشسته و شاغل در حال برعکس شدن است.

پژوهشگر حوزه رفاه و تامین اجتماعی

در ضردهی صندوق‌ها، هیچ راهکاری به صندوق‌ها نداد و حمایتی نکرد. گیرهای ساختاری در مورد واگذاری‌ها همچنان ادامه دارد. یکی از دلایل آن هم چسبندگی مدیران است. یکی از نکات بسیار مهم بیمه‌ها در روزهای سخت اشتغال و اقتصاد این است که اشتغال ایجاد نمی‌شود و منابع درآمدی تامین اجتماعی و صندوق‌های

طرح تحول سلامت بود. این طرح به‌گونه‌ای طراحی و اجرا شد که صندوق‌های بیمه‌ای و تامین اجتماعی را با بحران مالی زودرس مواجه کرد. در این میان نهاد دولت نیز نشان داد که هرچه بحران صندوق‌ها کلان و جدی باشد، کنشگر فعالی نیست. دولت، نه در حوزه واگذاری بنگاه‌ها، نه در چسبندگی مدیران بنگاه‌ها، در عدم سوددهی‌ها و